

**MEMORIA
RESPONSABILIDAD SOCIAL
2017**



INDEX

1. Contenidos generales	4
1.1. Declaración del responsable de la organización	4
1.2. Presentación de la organización.....	4
1.2.1. Nombre de la organización	4
1.2.2. Actividades, marcas, productos y servicios	4
1.2.3. Ubicación de la sede y de las operaciones.....	6
1.2.4. Propiedad y forma jurídica.....	6
1.2.5. Mercados servidos	6
1.2.6. Tamaño de la organización	6
1.2.7. Descripción de la cadena de suministro.....	6
1.3. Ética e integridad	7
1.3.1. Misión, visión y valores.....	7
1.3.2. Estándares, normas, sellos, reconocimientos externos.....	7
1.3.3. Principios y normativa o códigos de conductas éticas.....	9
1.4. Gobierno de la organización	10
1.4.1. Estructura del gobierno de la organización	10
1.5. Grupos de interés.....	10
1.6. Análisis de materialidad y datos de la memoria	12
1.7. Plan Estratégico de RSC/RSA.....	12
2. Clientes	14
2.1. Enfoque global, compromisos adquiridos y nuevos compromisos.	14
2.2. Satisfacción de cliente.....	14
2.3. Innovación en los productos y servicios.....	14
2.4. Calidad del servicio	15
2.5. Transparencia informativa sobre el producto o servicio.....	15
3. Personas	17
3.1. Enfoque global, compromisos adquiridos y nuevos compromisos.	17
3.2. Satisfacción de las personas empleadas	17
3.3. Igualdad de oportunidades y no discriminación	17
3.4. Conciliación de la vida personal, familiar y laboral.....	18
3.4.1. Formación y fomento de la empleabilidad.....	18
3.5. Seguridad y salud	19
4. Proveedores	20
4.1. Enfoque global, compromisos adquiridos y nuevos compromisos	20
4.2. Compras responsables.....	20
4.3. Clasificación y evaluación de proveedores y homologación de proveedores	20
4.4. Interacción con los proveedores	20

5. Medioambiental	21
5.1. Enfoque global, compromisos adquiridos y nuevos compromisos	21
5.2. Impacto ambiental	21
5.3. Estrategia frente al cambio climático	21
5.4. Gestión ambiental	21

1. Contenidos generales

1.1. Declaración del responsable de la organización

Libelium cuenta ya con doce años de trayectoria y durante todo este recorrido la empresa ha evolucionado en sus diferentes etapas: desde la fase inicial de puesta en marcha hasta el momento actual de consolidación.

El boom de las start-ups y los famosos casos de empresas tecnológicas que surgieron al amparo de las burbujas financieras hacen más necesario que nunca para las empresas que estamos generando valor en el mercado asumir y mostrar una actitud responsable. Para ello no basta con realizar una declaración de intenciones. Es muy importante que la conciencia de la repercusión social de la actividad de la empresa y la responsabilidad corporativa formen parte de la planificación estratégica de la compañía.

Por eso, para Libelium, la RSC nunca ha sido un trámite de “obligado cumplimiento” sino que ha formado parte de la filosofía intrínseca de la organización. Empezamos como start-up en un momento de crisis económica en la que el talento español migraba hacia otros mercados internacionales y apostamos por desarrollar nuestro propio proyecto empresarial que ahora genera empleo para medio centenar de personas en nuestra ciudad.

Vivimos momentos convulsos marcados por la disrupción tecnológica y la globalización de los mercados que afectan de modo directo a la actividad de Libelium. Y a pesar de ello hemos conseguido alcanzar un posicionamiento muy relevante en el mercado de la tecnología del Internet of Things (IoT).

Ello nos obliga a mantener unos estándares de calidad de todos nuestros procesos productivos por la repercusión que genera en nuestros públicos de interés, tanto internos como externos. En ese sentido, nuestra política de RSC se sustenta actualmente en cuatro pilares: los clientes, las personas, los proveedores y la repercusión medioambiental.

Conforme vayamos creciendo y ganando cuota de mercado, podremos ir reforzando estos pilares y acompañándolos de nuevas acciones en sintonía con nuestro compromiso social que es muy elevado. No en vano, nuestra tecnología genera impacto en el mundo y está concebida para mejorar la calidad de vida de las personas e incrementar la competitividad de las empresas en diferentes sectores productivos.

Esperamos acompasar el ritmo de crecimiento a nuestra gran proyección exterior para poder poner en marcha nuevas acciones que contribuyan a engrandecer a un más el compromiso de Libelium con su entorno. ¡Es todo un reto!

1.2. Presentación de la organización

1.2.1. Nombre de la organización

LIBELIUM COMUNICACIONES DISTRIBUIDAS S.L.

1.2.2. Actividades, marcas, productos y servicios

Libelium cuenta con dos divisiones de negocio:

- WSN (WIRELESS SENSOR NETWORK).
- COOKING HACKS.

WSN: La división WSN representa el “core business” de la empresa, desde donde ofrecemos soluciones para Internet de las Cosas. Los cuatro productos estrella de Libelium con los que desarrollamos soluciones para IoT, son Waspmote, Plug & Sense!, Meshlium y MySignals.

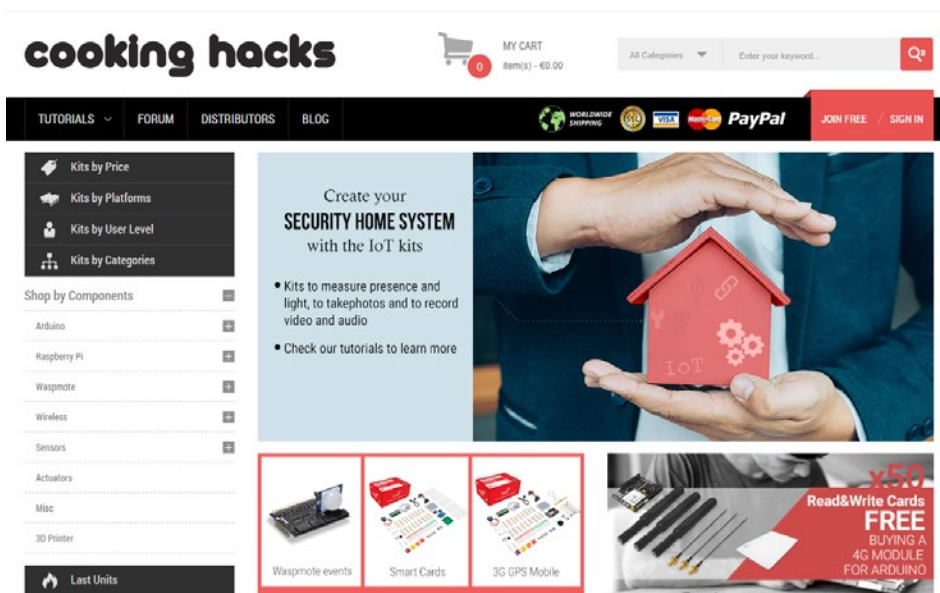
Los productos de Libelium son modulares, horizontales y de rápido aprendizaje, además incluyen una extensa documentación técnica y soporte constante y profesional a través de una Comunidad de desarrolladores.

- WASPMOTE: es un dispositivo sensorial de bajo consumo para la creación de redes sensoriales inalámbricas. Se le pueden asociar distintas placas de fabricación propia según los parámetros que se quieran controlar. Bajo la denominación

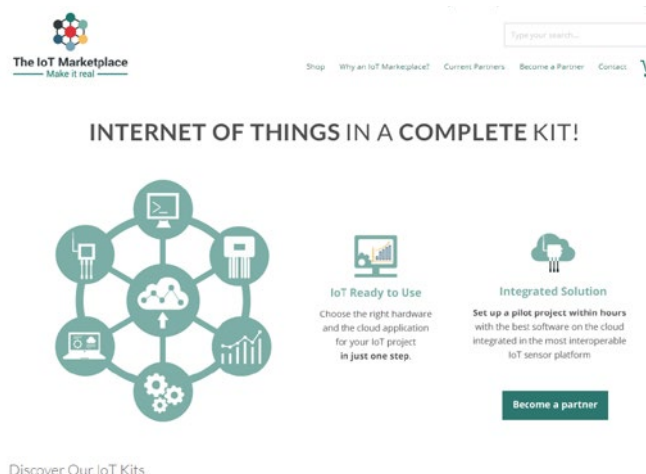
Wasmote se agrupan dos tipos de productos: Wasmote OEM y Wasmote Plug & Sense!. El primero es un sistema modular que se puede integrar con cualquier plataforma cloud a través de los principales protocolos de comunicación. El segundo es un dispositivo encapsulado de sensores inalámbricos con redes escalables y modulables. Reduce el tiempo de instalación de días a horas y también los costes de mantenimiento.

- MESHILIUM: único router multi-tecnología que puede integrar en una máquina las tecnologías Wifi mesh (2.4GHz 5GHz), Zigbee, 3G/GPRS, GPS, Bluetooth, etc.
- MYSIGNALS: plataforma biométrica IoT que permite a los desarrolladores crear fácilmente nuevas aplicaciones médicas de software midiendo 20 parámetros corporales diferentes.
- SERVICIOS DE CONSULTORÍA Y FORMACIÓN: Desde Libelium se ofrecen servicios de consultoría y formación para ayudar a nuestros clientes a optimizar sus recursos, así como servicios de hardware a medida para proporcionar siempre la solución más rentable.

COOKING HACKS: es la tienda online en donde vendemos dispositivos electrónicos orientados al mercado de “makers”, los aficionados a la electrónica. Entre los makers encontramos a estudiantes de ingeniería de universidad que compran estas placas y conectores para desarrollar sus propios proyectos. En Cooking Hacks se puede encontrar una amplia gama de productos para Arduino, Raspberry Pi, Wasmote e Intel Galileo. Más información en www.cooking-hacks.com.



THE IOT MARKETPLACE: es otro canal de venta online desarrollado por Libelium que ofrece una variedad de soluciones Internet of Things listas para el despliegue de aplicaciones inteligentes, incluyendo hardware, software y conectividad cloud. Se trata de una tienda online “click and buy” que ofrece soluciones totalmente integradas que abarcan desde sensores de hardware a aplicaciones cloud para acelerar la adopción de proyectos IoT. Los kits proporcionan soluciones para Smart Cities, Smart Agriculture, Smart Environment, Smart Water o Smart Parking y se clasifican como Kits de soluciones y Kits de desarrollo de aplicaciones. Más información en www.the-iot-marketplace.com.



1.2.3. Ubicación de la sede y de las operaciones

La sede de Libelium está ubicada en la Calle Escatrón, n.º 16 50014 Zaragoza, en el polígono Cogullada, una sede con carácter urbano.

1.2.4. Propiedad y forma jurídica

Libelium fue constituida por dos socios al 50% como una Sociedad Limitada.

1.2.5. Mercados servidos

Libelium exporta el 90% de su producción a más de 120 países de todo el mundo. Entre ellos, destaca Estados Unidos con un 10% de la facturación, pero también Alemania, Francia Italia y Reino Unido que juntos suponen el 25% de nuestras ventas.

1.2.6. Tamaño de la organización

La organización cuenta con 50 empleados y los dos socios. La plantilla de trabajadores cuenta con 16 mujeres y 35 hombres. El 100% de la plantilla tiene un contrato indefinido y este mismo porcentaje es el que reside en la provincia de Zaragoza.

Libelium promueve la igualdad con un 57% de mujeres en su comité de dirección y un incremento de la presencia femenina en la plantilla de un 60% en los tres últimos años. Además, apostamos por la introducción de medias de conciliación familiar y laboral. Entre ellas, destaca el apoyo a las trabajadoras embarazadas con opciones de teletrabajo que les permiten desarrollar su actividad plenamente desde su domicilio para no verse obligadas a acogerse a reducciones de jornada o a bajas médicas que perjudicarían sus ingresos económicos.

Desde Libelium estamos desarrollando una política de Recursos Humanos enfocada a la captación y retención del talento en la empresa. Desde esa perspectiva, hemos desarrollado diferentes iniciativas que contribuyen a la igualdad de oportunidades entre mujeres y hombres. Especialmente, porque el sector tecnológico en el que se enmarca nuestra compañía es mayoritariamente masculino (por ausencia de vocaciones femeninas entre las titulaciones de ingeniería) y estamos especialmente concienciados en favorecer la inclusión femenina en la plantilla de trabajadores.

1.2.7. Descripción de la cadena de suministro

Desde el Área de Operaciones se lleva a cabo el control y la gestión de toda la cadena de suministro de Libelium. El trabajo del área engloba tanto la parte de gestión y compra de suministros como la fabricación de producto final para su posterior venta y la distribución, pasando por el almacenamiento de mercancía. El 80% de los pedidos recibidos se producen y envían a los clientes en un plazo máximo de 48 horas.

En el área de **suministros** se pueden diferenciar dos tipos de proveedores: por un lado, se trabaja con proveedores de materia prima para la realización del ensamblaje final; y por otro, con montadores que realizan la fabricación de las placas siguiendo las especificaciones y el diseño marcado por el departamento de I+D de Libelium. Estos últimos realizan a su vez comprobaciones de cada una de las unidades antes del envío, siguiendo también los patrones de control de calidad marcados por la organización. Actualmente se trabaja con más de 180 proveedores activos y con unas 1900 referencias de compra.

El área de **fabricación** se encarga de la realización de los pedidos de venta mediante el montaje y el ensamblaje de las diferentes piezas que componen los productos, incluyendo trabajos de soldadura. Actualmente trabajan 3 operarios en este campo que se encargan tanto de la producción como de la instalación de los productos. Existen más de 2500 referencias de venta de las que unas 1500 requieren de cierta labor de manipulación en este área.

Además, dentro de este área se engloba también el control de los **movimientos de material** que se producen tanto a la entrada, como dentro del almacén como a la salida, con una media de unas 300.000 unidades de materia prima recibidas a lo largo del año. Este área se ve reforzada por el trabajo de control de calidad que realiza continuos controles del producto al principio y al final del proceso.

Por último, la sección de **distribución** se realiza a través de empresas de transporte subcontratadas por Libelium. Esto permite a la organización enviar productos a cualquier parte del mundo. Conviene considerar que Libelium exporta más del 90% de su producción a más de 120 países en los 5 continentes. C.1.3 Ética e integridad.

1.3. Ética e integridad

1.3.1. Misión, visión y valores

En Libelium, sobre todo “Somos un equipo que trabaja con pasión, creatividad y ambición para generar impacto en el mundo”. Ese es el lema que resume nuestros valores.

Nuestra AMBICIÓN hace que vivamos en un permanente clima de autocrítica continua, dando mucha importancia al talento y al sacrificio, porque nunca miramos a lo que hemos conseguido sino a lo próximo por alcanzar.

Vivimos la CREATIVIDAD como una actitud ante los problemas, nunca preguntamos qué va a pasar sino qué vamos a hacer, algo muy necesario en el sector de las nuevas tecnologías. Por ello, aquí siempre valoramos las nuevas ideas independientemente de quién procedan.

En cuanto al Internet of Things (IoT), el mercado en el que estamos, tenemos la suerte de participar en proyectos de gran IMPACTO: desde monitorizar por qué mueren las abejas, pasando por detectar plazas de aparcamiento libres, optimizar los fertilizantes usados en viñedos, controlar las condiciones de volcanes o de las minas e incluso hemos lanzado tecnología al espacio...

Y por encima de todo ello está el EQUIPO. No sólo por el fútbol y la canasta, ni por la política de conciliación familiar con libertad de horarios, sino por el gran compañerismo que todo el mundo respira al entrar aquí.

Estos valores han sido el motor para multiplicar tanto la cifra de trabajadores como la de ventas, nos han permitido salir desde Zaragoza a más de 100 países.

1.3.2. Estándares, normas, sellos, reconocimientos externos.

En Libelium trabajamos cada día con la ambición de seguir creciendo y con la misión de cambiar el mundo con nuestro ingenio. A lo largo de nuestros 11 años hemos recibido numerosos galardones como reconocimiento a nuestra gestión empresarial, a la innovación, progreso o internacionalización de nuestra tecnología. Estamos certificados según las siguientes ISO:

Quality & Environmental Certifications



ISO 9001 Certificate

International Quality Standard



ISO 14001 Certificate

International Environmental Standard



OHSAS 18001 Certificate

International Occupation Health and Safety

Junto con las certificaciones de calidad y de cumplimiento de normativa medioambiental, Libelium cuenta con otras certificaciones como Pyme Innovadora. Asimismo, posee los certificados expedidos por la ACIE (Agencia de Certificación de Innovación Española) en Innovación Tecnológica y en Investigación y Desarrollo (I+D): categoría Tecnología electrónica (3307); categoría Tecnología de instrumentación (3311) y Ciencia de los ordenadores (1203).

Además, Libelium pertenece a las siguientes asociaciones empresariales y directivas, con el fin de potenciar el networking con otras empresas y de incrementar la notoriedad de la marca corporativa en la comunidad más próxima:

- APD. Asociación para el Progreso de la Dirección. Alicia Asín es miembro del Consejo Asesor.
- ADEA. Asociación de Directivos de Aragón. Alicia Asín es miembro del Consejo Asesor.
- AJE. Asociación de Jóvenes Empresarios.
- CÁMARA DE COMERCIO DE ZARAGOZA
- DIRECTIVAS DE ARAGÓN. Alicia Asín es miembro de la Junta Directiva.
- FUTURED. Plataforma Española de Redes Eléctricas
- ZINNAE. Cluster para el uso eficiente del agua.

Por último, Libelium ha recibido numerosos reconocimientos y premios en distintos ámbitos, tanto tecnológicos como de gestión:

- En 2018, **Alicia Asín** fue galardonada con el segundo premio en los Premios Mujeres Innovadoras concedido por la Comisión Europea.
- En 2018, **Libelium** ganó el “Premio Titanes de las finanzas” otorgado por Ecofin Magazine.
- En 2018, **Libelium** fue premiada con el premio de la revista Ejecutivos.
- En 2017, **Alicia Asín** fue premiada con el “Premio Rey Jaime I”.
- En 2017, **Libelium** recibió el premio Cinco Días a la empresa innovadora.
- En 2017, **Libelium** fue galardonado con el premio Internacionalización en los III Premios Aragón, Empresa y Futuro otorgado por Ibercaja y Heraldo.
- En 2017, **David Gascón** recibió el “Premio Aragoneses del Año en Ciencia y Tecnología”, otorgado por El Periódico de Aragón, por su enfoque innovador y contribución a un mundo mejor.
- En 2017, **MySignals** recibió la Medalla de Oro en Aplicaciones del 2017 “Best of Sensors Expo”, otorgados por Sensors Expo & Conference and Sensors Online Magazine.
- En 2016, **Alicia Asín** recibió el premio ADEA al mejor ejecutivo de Aragón.
- En 2016, **Libelium** recibió el “Premio Carácter Empresa” de Caixabank y CEOE (Confederación Española de Organizaciones Empresariales).
- En 2014, **Libelium** recibió el “Premio Nacional Joven Empresario” de manos de SS.MM. el Rey y la Reina de España.
- En 2016, **MySignals**, la plataforma eHealth de Libelium, recibió el “Premio TAD a la Innovación”, de APP Date, otorgado por la Fundación Telefónica.
- En 2016, **MySignals** fue galardonado con el Premio “Gifted Citizen” en la Conferencia Ciudad de las Ideas, México, por el apoyo a la mejora de las condiciones de vida de millones de personas en los años futuros.
- En 2016, la plataforma eHealth de Libelium, **MySignals**, fue galardonada con el “Premio Tercer Milenio”, otorgado por el grupo Heraldo de Aragón.
- En 2016, **MySignals** recibió el premio eSalud “Boehringer Ingelheim”, otorgado por la Asociación de Investigadores de eSalud (AIES).
- En 2016, **Libelium** resultó finalista en “Best of Sensors Expo Awards” con la solución Waspmote Plug & Sense! Smart Parking y Waspmote Plug & Sense! Smart Environment PRO para calidad del aire.
- En 2016, **Libelium** recibió el “Premio CEPYME” en la categoría Empresa Internacional.
- En 2016, **Libelium** recibió el “Premio Carácter Empresa” de Caixabank y CEOE (Confederación Española de Organizaciones Empresariales).
- En 2015, **Libelium** fue nombrada “Must-follow IoT Company” en los premios IoT otorgados por Postscapes.
- En 2015, **Libelium** recibió el “Premio Nacional de Informática” otorgado por el Congreso Español de Informática (CEDI) en reconocimiento a la trayectoria, innovación e internacionalización en sus 10 años de vida.
- En 2015, **Libelium** fue galardonado con el “Premio Iberdrola Internet de las Cosas” por Expansión Economía Digital.
- En 2014, **Libelium** recibió el “Premio de exportación de DHL Express” otorgado por DHL.
- En 2013, **Libelium** fue galardonado con el “Premio I Consolida” de la Asociación de Jóvenes Empresarios de Aragón (AJE) y Bantierra.
- En 2013, **Libelium** recibió el “Premio a la Exportación” de la Cámara de Comercio Española.
- En 2013, **Libelium** obtuvo el “Premio Open Innovation” por el cluster de Biotecnología Bioaratec.
- En 2012, **Libelium** recibió el Premio “Energy Harvesting & Storage and WSN & RTLS” (Berlín, Alemania) por el desarrollo del proyecto “Smart Santander”, con más de 1.000 sensores.
- En 2012, **David Gascón** fue nombrado el Innovador más importante de España menor de 35 años y uno de los 20 principales del mundo – “MIT Technology Review”
- En 2011, **Libelium** obtuvo el Premio “Best Sensor Expo Award” en el evento mundial más relevante relacionado con las redes de sensores inalámbricas en Chicago, convirtiéndose en la primera compañía española en recibirlo.
- En 2010, **Libelium** recibió el primer premio internacional en la Conferencia “Wireless Sensors – Sensing Technology” celebrado en Birmingham, Reino Unido.
- En 2010, **Libelium** recibió el “Young Innovation Prize” de Zaragoza Ciudad de Conocimiento.
- En 2009, **Libelium** recibió el “Premio Bancaja” por su actividad emprendedora otorgada por Bancaja.
- En 2009, **Libelium** fue galardonado como “Emprendedor XXI” por La Caixa.
- En 2009, **David Gascón** fue distinguido con el “Premio Emprendedor del Año” de ESIC Marketing and Business School, por

el crecimiento de la exportación de la tecnología desarrollada en Libelium que incluyó más de 50 países en menos de 3 años.

- En 2009, **Libelium** recibió el “Premio Sociedad Aragonesa de la Información”, otorgado por la Asociación Española de Ingenieros de Telecomunicación Aragón (AITAR).
- En 2009, **Libelium** fue galardonado con el reconocimiento “EIBT” (Empresa Innovadora de Base Tecnológica) por ANCES y CDTI.
- En 2008, **David Gascón** recibió el “Premio a la Excelencia en Investigación” de mano de la Asociación de Telecomunicaciones de Aragón debido a la innovación tecnológica en el campo de las redes de sensores inalámbricos y su interacción con la nube.
- En 2007, **David Gascón** fue nombrado “Investigador del Año” por el Consejo Económico y Social de Aragón, por su investigación en el campo de las comunicaciones inalámbricas y su impacto en la sociedad.
- En 2007, **Libelium** recibió el “Premio al Mejor Plan Empresarial (IDEA)” por la innovación y las perspectivas de mercado de la empresa de reciente creación, Libelium.
- En 2007, **Libelium** recibió el premio “Bancaja Jóvenes Innovadores” otorgado por Bancaja por su contribución al desarrollo socioeconómico.
- En 2006, **Libelium** recibió el “Premio a la Idea” del Gobierno de Aragón. La organización premió las mejores iniciativas comerciales con la naturaleza innovadora.
- En 2005, **David Gascón** fue becado por el Instituto de Biocomputación y Física de Sistemas Complejos de la Universidad de Zaragoza (BIFI) por la idea “Uso de la red para paralelizar moléculas de ADN”.

1.3.3. Principios y normativa o códigos de conductas éticas.

COMPROMISO CON LA SEGURIDAD Y EL MEDIOAMBIENTE:

De acuerdo al cumplimiento de las normas ISO 14001 y OHSAS 18001, la empresa tiene el deber de asegurar la seguridad, salud y bienestar de sus empleados, siendo responsabilidad de cada trabajador el cumplimiento de todos los procedimientos implementados al respecto. La empresa se compromete a respetar su entorno natural, para lo que exige de sus empleados el cumplimiento de sus planes medioambientales (separación de residuos, etc.) así como actuaciones diligentes en la subsanación de eventuales perjuicios al medio ambiente, comunicando a la Dirección los incidentes de esta naturaleza a la mayor brevedad posible, a fin de permitir la investigación de las causas y la implantación de acciones correctivas y preventivas.

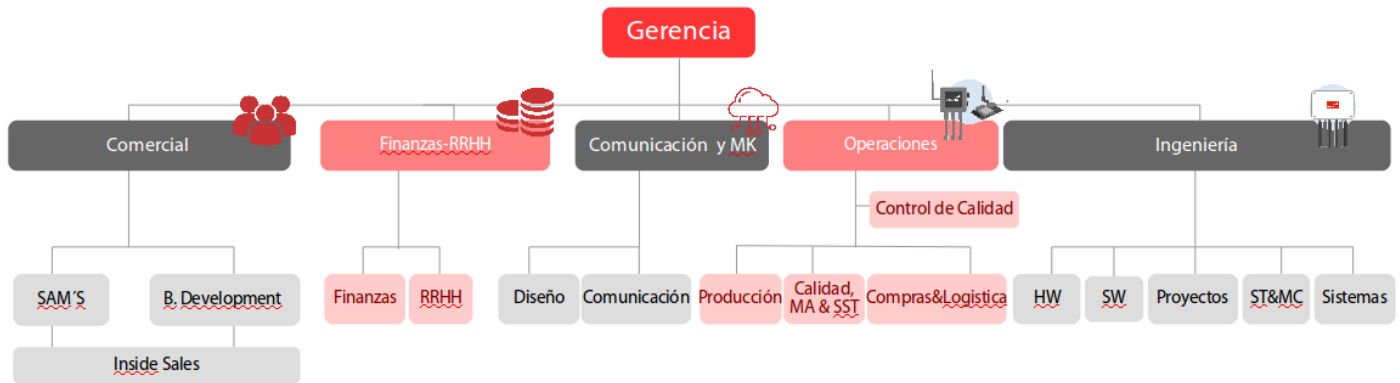
IGUALDAD DE OPORTUNIDADES:

Libelium preserva los principios de no discriminación, respeto a los derechos humanos y libertad individual. Por ello, se emplea, instruye y promueve a los empleados en base a su experiencia, habilidades y capacidades, sin considerar su raza, nacionalidad, religión, estado civil, edad, sexo o minusvalía. En este contexto, los empleados deben cooperar con la empresa para asegurar la eficacia de esta política a la hora de certificar el derecho de igualdad y prevenir la discriminación y el acoso.

Además, Libelium ha puesto en marcha una serie de iniciativas para fomentar la igualdad de oportunidades de hombres y mujeres a la hora de acceder a un puesto de trabajo en Libelium. Para ello, no solo los procesos de selección son equitativos sino que se favorece una política de horarios flexible que permite que las circunstancias familiares de cada trabajador no sean un obstáculo para el desarrollo de su actividad en Libelium y para su futura promoción dentro de la estructura de la empresa.

1.4. Gobierno de la organización

1.4.1. Estructura del gobierno de la organización



Libelium cuenta con una estructura encabezada por gerencia, y el comité de dirección, formado por los responsables de cada departamento. En los departamentos prima la horizontalidad.

Además, se promueve la formación de equipos multidisciplinares mediante al creación de comisiones interdepartamentales que potencian el trabajo conjunto para conseguir un proyecto determinado. Uniendo los conocimientos y el talento diversificado de los especialistas de las distintas áreas enriquecemos el conocimiento de todos de manera transversal.

Por otro lado, Libelium cuenta con un Comité de Seguridad y Salud y un Comité de Empresa, que se reúnen trimestralmente para trabajar de manera conjunta con la Dirección para mejorar el bienestar de los empleados.

1.5. Grupos de interés

En Libelium identificamos grupos de interés internos y externos.

- GI Internos: Socios, Empleados, Comité de Empresa y Comité de Seguridad y Salud.
- GI Externos: Proveedores, Clientes (distribuidores y partners de ecosistema), Clientes (directos), Competencia, Sociedad en general, Administración Pública, Bancos Potenciales Inversores, Medios de Comunicación, Analistas tecnológicos y Asociaciones Empresariales.

N.º total de empleados cubiertos por acuerdos de negociación colectiva:

Todos los empleados de Libelium están cubiertos por el acuerdo de negociación colectiva.

Definición del proceso para identificar los GI:

Libelium identifica los stakeholders a través de la “matriz de identificación y evaluación”. En esta matriz se determina si el stakeholder es interno o externo a Libelium y se identifican las partes interesadas.

Para ello Libelium se hace las preguntas siguientes:

- ¿Con quién tenemos obligaciones legales? ¿Quién podría verse afectado positiva o negativamente por las actividades de la organización?
- ¿Quién tiene la capacidad para decidir?
- ¿Quién se puede beneficiar?

- ¿Quién se vería desfavorecido si no lo tenemos en cuenta?
- ¿Quién podría oponerse? ¿quiénes se opusieron en el pasado?
- ¿Quiénes son líderes de opinión?

Una vez identificadas, Libelium evalúa cada parte interesada en función del interés en la empresa y el poder que dicha parte interesada tiene sobre la empresa. Se evalúan ambos criterios de menos a más con la escala de 1 a 5, luego se multiplicarán el resultado de ambos criterios y en función del resultado se concluye que:

- Le afecta poco: 1-10
- Le afecta: 11-15.
- Le afecta mucho: 16-25.

De esta forma, se construye una matriz de poder/interés de las partes interesadas que nos ayuda a visualizar los resultados y refleja las estrategias de comunicación definidas por Libelium para cada parte interesada. En el proceso de Comunicación y Marketing donde se establecen y definen todas estas comunicaciones.

Enfoque para la participación de los GI

GI Internos

- Comunicación directa con los GI internos, desde la Dirección a la plantilla y desde la plantilla hacia la Dirección.
- Reuniones semestrales de la Dirección para presentar resultados y estrategia a futuro a los empleados.
- Reuniones intradepartamentales para comunicación de resultados de objetivos, proyectos y estrategia a los equipos del área.
- Newsletter.
- Reuniones trimestrales del CE. Tablón de comunicaciones desde el CE a los empleados.
- Reuniones trimestrales del CSS (cuenta con dos Delegados de Prevención y dos representantes de la empresa).

GI Externos

- Proveedores: evaluación de proveedores, con realización de informes de situación, no conformidades, estado de los pedidos, etc., para el caso de los montadores. Visitas a los proveedores con mayor facturación (montadores, fabricantes y distribuidores de sensores,...).
- Clientes: encuestas de satisfacción desde el área de Calidad (2017) y desde Comercial (2018, para recopilar la información sobre expectativas y satisfacción. Se potencia que nos comuniquen inquietudes, necesidades, ideas de mejora o proyectos de futuro y se comunican a la Dirección (a través de la Revisión por la Dirección o cualquier foro de reunión comentado). Newsletter. Evento de partners.
- En general: eventos, ponencias, participación en proyectos, noticias en medios de comunicación, redes sociales y web, notas de prensa, casos de estudio, cuestionarios, entrevistas, artículos, dossier o informes preparados ad hoc para casos particulares.

Temas y preocupaciones clave

Libelium trata de satisfacer las necesidades informativas de todos los grupos de interés, tanto internos como externos. Todas ellas están directamente relacionadas con la actividad de la compañía y su crecimiento.

Internamente, se pone el foco de atención en la comunicación con los empleados, tanto en lo que afecta a los productos y servicios, como a los procesos operativos para la mejora del funcionamiento de la compañía.

Externamente, Libelium trata de ofrecer una imagen positiva como empresa innovadora y creadora de empleo que compite en un mercado global con soluciones tecnológicas que mejoran la calidad de vida de las personas y la competitividad de las empresas.

Además, la actividad de Libelium genera impacto en el mundo transformando todos los sectores productivos: agricultura, industria, ciudades, medioambiente, salud... Eso facilita la vinculación de la estrategia de negocio de la compañía a la preocupación por la sostenibilidad del planeta.

1.6. Análisis de materialidad y datos de la memoria

Cambios significativos en el periodo de la memoria

No existente

Periodo objeto de la memoria:

2017

Fecha del último informe

31/12/2017

Punto de contacto para solución de cuestiones

Departamento de RRHH, rrhh@libelium.com

Nivel de la memoria conforme al GRI

“Opción Esencial”

1.7. Plan Estratégico de RSC/RSA

Libelium retomó en 2016 las acciones en materia de responsabilidad social, sirviéndonos del impulso del Instituto Aragonés de Fomento con su plan de RSA.

La elaboración del Plan Estratégico es responsabilidad del Comité de Dirección y es aprobado por la Gerencia de Libelium. Se revisa y actualiza al menos cada tres años, aunque anualmente, si procede, se realizará una actualización de su contenido. El proceso de Planificación Estratégica se resume en los siguientes pasos:

1. Análisis del contexto interno y externo e identificación de las partes interesadas y análisis de sus requisitos y expectativas.
2. Como resultado de la identificación y análisis de las partes interesadas Libelium determina las comunicaciones internas y externas pertinentes (es decir, qué comunicar, cuándo comunicar, a quién comunicar, quién comunica)
3. Realización de la matriz DAFO como conclusión del análisis del contexto y de las expectativas de las partes interesadas.
4. Matriz CAME en la que plasmar y relacionar las estrategias.
5. Priorización de estrategias
6. Revisión de la misión, visión y valores
7. Definición de los objetivos e indicadores de medida.

El Plan Estratégico y sus objetivos se comunica a los niveles pertinentes según sea la implicación en el cumplimiento de los mismos.

En 2016 se comienza a estructurar la estrategia de Libelium con el CMI (Cuadro de Mando Integral), que recoge el Mapa Estratégico de la organización desde las cuatro perspectivas (financiera, clientes, procesos internos y aprendizaje y crecimiento) y los objetivos definidos para cumplirlo dentro de cada una de ellas. Se definen dos objetivos ambientales y otros dos de seguridad y salud laboral, estando dentro de los objetivos por áreas de la empresa:

Plan de Gestión 2016-2019. Objetivos 2017

Lineas estratégicas

Creación de ecosistema potenciando la posición de líderes en el mercado
 Reenfoco del modelo de negocio (generación de venta recurrente y reorientación de target de clientes)
 Reorganización y mejora de los procesos internos
 Mejora de las comunicaciones internas y externas

Perspectiva

Perspectiva Financiera
 Perspectiva de Clientes
 Perspectiva de Procesos Internos
 Perspectiva de Aprendizaje y Crecimiento

Nº Objetivo	Obejtivo	Linea Estratégica	Responsable del Objetivo	Alcance
1	Objetivo 1 – 365 días sin accidentes laborales en Producción	Mejora de las comunicaciones internas y externas	Calidad, MA y SST	Perspectiva de Aprendizaje y Crecimiento
2	Objetivo 2 – Reducir un 50% la generación de residuos RAEE respecto al año anterior	Reorganización y mejora de los procesos internos	Calidad, MA y SST	Perspectiva de Procesos Internos
3	Objetivo 3 – Reducir el consumo energético	Reorganización y mejora de los procesos internos	Calidad, MA y SST	Perspectiva de Procesos Internos
4	Objetivo 4 – Mejorar el confort del personal (segunda planta)	Reorganización y mejora de los procesos internos	Calidad, MA y SST	Perspectiva de Aprendizaje y Crecimiento

En 2017 el CMI se estructura a modo de Plan de Gestión, incluyendo el Mapa Estratégico como continuación de lo desarrollado a lo largo de 2016. Se incluyen como líneas estratégicas algunas novedades como la Gestión de los RRHH, la mejora de los procesos internos y la comunicación efectiva (interna y externa), de modo que comienza a recoger las bases de un Plan Estratégico de RSC.

Este año dentro de los Objetivos Corporativos de la organización, se integran directamente tres objetivos transversales relacionados con la RSC:

- Atraer y retener el talento (RRHH)
- Potenciar líneas que contribuyan a la responsabilidad ambiental (MA)
- Cumplimiento PAP (Planificación de la Actividad Preventiva) (SST)

2. Clientes

2.1. Enfoque global, compromisos adquiridos y nuevos compromisos.

El perfil de clientes de Libelium es muy diverso tanto en tamaño, sector de actividad como en ámbito geográfico. La empresa cuenta con clientes de grandes multinacionales que desarrollan soluciones IoT con nuestros equipos y también con pequeñas empresas de desarrollo de software. Además, existen integradores de sistemas y consultoras que operan para el sector público en concursos de equipamiento para “smart cities” y también hay una representación de universidades e instituciones educativas que equipan sus laboratorios de investigación con el hardware de Libelium.

Asimismo, Libelium cuenta con una red de distribuidores en los cinco continentes que le permite extender su gestión comercial.

El compromiso de Libelium con todos sus clientes le ha llevado a conformar un ecosistema en el que conviven todos ellos bajo diferentes acuerdos de “partnership” en función de la actividad que desarrollan. Por ello contamos con cloud partners, solution partners, hardware partners, radio partners y marketplace partners. De hecho, The IoT Marketplace es el punto de encuentro en el que los acuerdos alcanzados con diferentes clientes se acaban materializando en la comercialización de diferentes kits completos que ofrecen soluciones paquetizadas al mercado.

2.2. Satisfacción de cliente

En Libelium la satisfacción del cliente es un objetivo estratégico de negocio y también de valoración de la calidad, por lo que a lo largo del año se realizan diferentes tipos de encuestas para conocer la satisfacción de nuestras partes interesadas.

Encuestas mensuales a clientes: mensualmente se envía una encuesta de satisfacción a los clientes y distribuidores a los que se ha servido algún pedido durante el mes anterior. Es una encuesta breve, con cuatro preguntas de valoración numérica cerrada y dos de respuesta abierta, que se envía por correo electrónico con el link a la misma.

- Encuestas anuales a distribuidores: anualmente se envían encuestas a todos los distribuidores con los que existe una relación de negocio más continuada para conocer su opinión acerca de las medidas de mejora implantadas ese año, las expectativas respecto al próximo año y su satisfacción general.
- Encuestas anuales a grandes clientes: encuesta más profunda que se realiza anualmente a los clientes con una facturación por encima del valor medio de cuenta.
- Encuestas de formación: en cada curso de formación que se imparte por parte del personal de Libelium, se entrega esta encuesta de satisfacción de los asistentes con el curso recibido.
- Contacto directo en el evento de partners. Durante la conferencia anual de partners y clientes se establece una relación directa con todos ellos para fidelizar y testar su satisfacción con los productos y servicios de Libelium.

Resultados de la encuesta para medir la satisfacción de los clientes:

Indicador 2017	
% de clientes que nos recomendarían	83.56%
Satisfacción media	3.93 (valorado de 1 a 5)
% de clientes recurrentes que consideran que hemos mejorado	41.36%

2.3. Innovación en los productos y servicios

Libelium es una empresa que desarrolla hardware y software para el Internet de las Cosas (Internet of Things), un concepto que se refiere a la interconexión del mundo físico y el mundo digital a través de Internet. El potencial innovador de la tecnología de sensores inteligentes desarrollada por Libelium responde a horizontalidad y versatilidad de la plataforma. El área de I+D de la compañía ha creado un dispositivo interoperable capaz de integrar todo tipo de sensores que envían la información en tiempo real a Internet, a cualquier plataforma “cloud” y mediante cualquier protocolo de comunicación inalámbrica.

Una de las grandes fortalezas de la empresa es la capacidad de innovación como base del crecimiento de la compañía. De hecho, la gama de productos propios de Libelium ha logrado superar los rigurosos test de [numerosas entidades certificadoras](#) de electrónica lo que sitúa a la empresa en una posición de fortaleza en el mercado de Internet de las Cosas.

La innovación en Libelium es una constante. El departamento de ingeniería trabaja continuamente en la adaptación de la plataforma IoT a cualquier sensor, a nuevos protocolos de comunicaciones que surgen en el mercado y ampliando continuamente el espectro de partners de servicios cloud.

Además, somos pioneros al ser la primera empresa del Internet de las Cosas en ofrecer un IoT Marketplace donde centralizar la oferta de kits de desarrollo IoT listos para implementar en proyectos reales. Clientes de más de 120 países, desde start-ups a grandes multinacionales, han adoptado la tecnología de Libelium para diferentes proyectos en los cinco continentes.

Además, gracias a la capacidad innovadora de Libelium, se ha conseguido incrementar el ACTIVO INTANGIBLE de la empresa, dando valor a todos estos proyectos y capitalizando la inversión en I+D:

- 2013: 440.000 €
- 2014: 415.000 €
- 2015: 498.000 €
- 2017: 255.600 €

2.4. Calidad del servicio

En Libelium se entiende la calidad del servicio como el registro de no conformidades (NC) del cliente desde diferentes áreas, y en cada una de ellas se gestionan estas no conformidades analizando las causas de las mismas, estableciendo acciones inmediatas para subsanar el problema y acciones correctivas que eviten su repetición, si se precisan.

En cada tipo de NC se analiza el origen detectado de la NC, las causas establecidas de las mismas y determinados ratios que se consideran interesantes.

Además, en cada tipo se extraen una serie de conclusiones que pretenden enfocar la mejora en el análisis de las NC de cada tipo en cada proceso, con el objetivo final de profundizar en el mismo y poder llegar a solucionar las causas raíz de los problemas surgidos.

Indicador	2017	2016
Nº de reclamaciones atendidas	169	115
% de reclamaciones resueltas	100%	100%
% de reclamaciones resueltas que terminan en acción correctiva	25,4%	5,2%

El porcentaje de reclamaciones resueltas a favor de cliente se mantiene en el 100%, sin embargo, nos parece importante recalcar el porcentaje de estas reclamaciones que terminan en acción correctiva, que se ha visto incrementado respecto al año anterior en un 72,44%.

2.5. Transparencia informativa sobre el producto o servicio

En Libelium consideramos un pilar fundamental que nuestros clientes conozcan de una manera detallada nuestros productos para conseguir una mayor satisfacción. Por tanto, tratamos de ser extremadamente transparentes y publicamos extensa información técnica y documentación práctica para mostrar las características físicas y aspectos técnicos de nuestros productos.

Toda la información relativa a nuestros productos, se puede encontrar en la página web de Libelium (www.libelium.com).

Ponemos a disposición de cualquier persona interesada un extenso abanico de guías técnicas. Estas son de dos tipos: genéricas, relativas a cada rama de producto o específicas, diferenciadas por los tipos de sensores que incluyen y el tipo de conectividad.

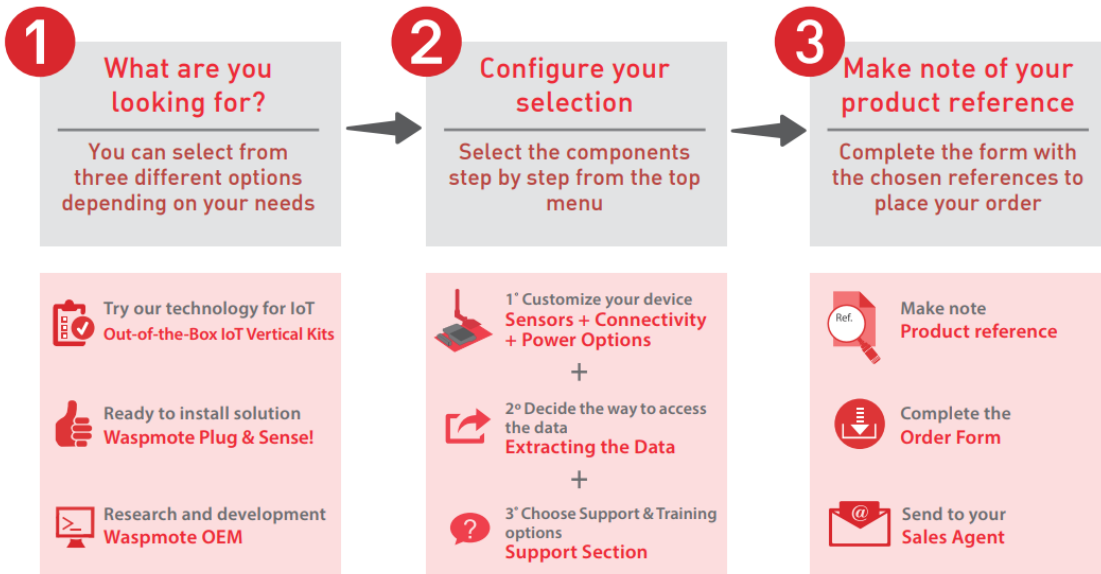
Además, ofrecemos de manera gratuita las librerías¹ de todos nuestros productos para que puedan ser utilizadas por los desarrolladores.

En el catálogo se explica de manera esquematizada como combinar todos los artículos que ofrecemos para poder crear una solución Libelium teniendo en cuenta las diferentes necesidades que los clientes puedan tener.



PRODUCT CATALOGUE

FOLLOW THESE STEPS TO FIND YOUR LIBELIUM SOLUTION



Confidential Document / Version: v14.6 / Date: August 2018
This catalogue supersedes any previously released and is valid until publication of another to replace it. Catalogue for the new Waspote version, also called PRO or v1.2.

2

Si únicamente con el catálogo el cliente no se siente completamente seguro sobre la orden de compra que va a emitir, tiene la posibilidad de contactar con nuestro equipo comercial a través de correo electrónico. Ellos, le ayudarán y asesorarán en todo momento.

Para finalizar, para la correcta comprensión de nuestros productos, ofrecemos una serie de vídeos explicativos, webinars on-line gratuitos, casos de estudio y artículos informativos en los que se destacan las diferentes aplicaciones y usos de la tecnología.

1 Códigos de programación.

3. Personas

3.1. Enfoque global, compromisos adquiridos y nuevos compromisos.

Libelium está desarrollando una política de Recursos Humanos enfocada a la captación y retención del talento en la empresa. Desde esa perspectiva, la empresa ha desarrollado diferentes iniciativas que contribuyen a la igualdad de oportunidades entre mujeres y hombres.

Libelium además cuenta con un Sistema de Políticas de Conciliación dentro del plan de gestión de recursos humanos. La dirección de personal de la empresa realiza un seguimiento del conjunto de medidas para valorar sus resultados en función del grado de satisfacción de las medidas implantadas.

3.2. Satisfacción de las personas empleadas

Indicador / año	2017	2015
% de personas de plantilla que participan en las encuestas de satisfacción	70%	80%

El 100% de los empleados que participaron en 2017 en la encuesta de satisfacción, consideran que Libelium es una buena empresa en la que trabajar, los factores más positivos que destacan cuando se les pregunta es el sector de la empresa, el ambiente de trabajo y la conciliación de la vida familiar y laboral.

3.3. Igualdad de oportunidades y no discriminación

Los sistemas de promoción en Libelium están claramente definidos en los planes de carrera de cada departamento. Estos planes de carrera se han fijado en base a unas competencias transversales y aplicadas a cada proceso departamental, apoyados en las áreas de responsabilidad. Por ello, existe un sistema de promoción interna basado en méritos no excluyentes por sexo. Todo esto, tiene como resultado la total igualdad salarial entre géneros.

Es por ello, que en el sistema de promoción interno se valoran las cualidades de los trabajadores y su sacrificio y talento. Se establecen categorías junior, senior y specialist dentro de cada plan y anualmente se revisa la situación de cada trabajador en su evaluación del desempeño, analizando si ha cumplido las expectativas y tiene méritos profesionales suficientes para promocionar internamente.

Indicador / Año (CRI 405)	2017	2016	2015
Composición de la plantilla	51	53	38
% Hombres	69%	74%	74%
% Mujeres	31%	26%	26%
Comité de dirección	7	7	7
% Hombres	57%	57%	71%
% Mujeres	43%	43%	29%

La media de mujeres en la plantilla de Libelium ha pasado de ser del 23% en 2015 al 41% en 2017. El número actual de trabajadoras femeninas constituye un incremento del 60% en los tres últimos años.

El comité de dirección de la empresa también ha duplicado sus miembros femeninos. De un total de 7 miembros en 2015 solo 2 eran mujeres mientras que en 2017 son 4 las directivas que ocupan los cargos de máxima responsabilidad. Esto supone una representación femenina del 57% en los máximos puestos directivos de la empresa.

3.4. Conciliación de la vida personal, familiar y laboral

Libelium cuenta con una plantilla de trabajadores jóvenes, con una media de edad de 34 años, por lo que la conciliación resulta imprescindible ante una generación de trabajadores que lo demandan.

Existe un análisis de la plantilla por edad y situación según el cual las medidas de conciliación difieren en función de estos parámetros. Desde 2015 los permisos de paternidad y maternidad no han sido muy elevados, pero es un dato con una tendencia que se prevé creciente para futuros años.

Indicador / Año	2017	2016	2015
N.º de empleados que tuvieron derecho a un permiso por maternidad o paternidad			
Mujeres	0	1	1
Hombres	0	0	2
N.º de empleados que ejercieron su derecho a un permiso por maternidad o paternidad			
Mujeres	0	1	1
Hombres	0	0	2
N.º de empleados que se reincorporaron al trabajo después de que finalizase su derecho a un permiso por maternidad o paternidad			
Mujeres	0	1	1
Hombres	0	0	2

Las medidas de conciliación como el horario flexible de entrada y salida han hecho que el 100% de estos permisos por maternidad o paternidad se hayan reincorporado a su puesto de trabajo sin la necesidad de acogerse a una reducción de jornada.

Indicador / Año	2017	2016
% de plantilla que hace uso de las medidas de conciliación laboral existentes		
Mujeres	100%	100%
Hombres	100%	100%
% de la plantilla que se ha acogido a una reducción de la jornada laboral		
Mujeres	0%	0%
Hombres	0%	0%
% de la plantilla que dispone de jornada flexible en su puesto de trabajo		
Hombres	100%	100%
Mujeres	100%	100%
% de la plantilla que hace uso de medidas de Teletrabajo		
Mujeres	21%	13%
Hombres	21%	15%

El 100% de la plantilla hace uso de las medidas de conciliación de las que disponen, entre las que destacamos la jornada intensiva en determinados momentos del año, la autonomía para organizar tareas y horarios, los espacios habilitados para descansar o el acercamiento del puesto de trabajo al domicilio familiar, entre otras.

3.4.1. Formación y fomento de la empleabilidad

Libelium promueve la formación como una medida para la retención del talento. De este modo, dispone de un presupuesto exclusivo para invertir en acciones formativas para todos los empleados, por lo que cualquier trabajador tiene acceso a la formación necesaria sin hacer distinción por su categoría profesional. La totalidad de la plantilla ha recibido formación específica para su empleo en los 4 últimos ejercicios.

Algunas de las acciones formativas que se han llevado a cabo tienen relación con los idiomas, la gestión de proyectos, la prevención de riesgos laborales, las tareas comerciales, habilidades personales, etc.

Además, creemos que la formación no tiene por qué ser solo externa y promovemos el traspaso de conocimiento entre empleados de modo que los expertos en determinadas materias tienen la oportunidad de compartir con los demás compañeros su experiencia y conocimiento en alguna materia en forma de mentoring interno.

Durante todo 2017 se han impartido más de 20 formaciones internas, en el equipo de I+D. Donde los miembros con más experiencia y conocimiento lo traspasan a los compañeros de manera autónoma.

3.5. Seguridad y salud

	Indicador / Año (GRI 403)	2017	2016
% de trabajadores de la plantilla que tiene representación en los comités formales de Seguridad y Salud		6%	0%
N.º total de accidentes con lesiones		0	2
N.º total de bajas por enfermedad profesional y enfermedad común		12	8
N.º de días no trabajados por accidentes o enfermedades profesionales		110	146
Absentismo, % días perdidos respecto al total de días de trabajo previstos		0,98%	1,20%
N.º de víctimas mortales		0	0

CUMPLIMIENTO DEL REGLAMENTO DE PREVENCIÓN:

La empresa cumple con todo lo establecido en la Ley de Prevención de Riesgos Laborales y en su Reglamento de desarrollo, tal y como indica la norma OHSAS 18001:2007, proporcionando a los trabajadores todas las medidas, equipos y actuaciones que sean necesarias para preservar su salud en todo momento en el desempeño de sus tareas diarias.

Todos los trabajadores son informados de las medidas de prevención de riesgos laborales que deben tener en cuenta para el desempeño de sus tareas diarias. En el primer mes de su incorporación a la empresa, reciben formación en esta materia por parte del Responsable del Sistema Integrado de Gestión.

En el caso de necesitar material específico de prevención, reciben y firman su entrega. A partir de entonces, es responsabilidad suya actuar con diligencia para evitar accidentes y lesiones. En caso contrario, el trabajador será sancionado.

RECONOCIMIENTOS MÉDICOS:

Tras la incorporación de un nuevo empleado, y en cumplimiento con el Artículo 22 de la Ley 31/1995, éste debe realizarse el reconocimiento médico inicial, donde se le aplicará el protocolo específico de su puesto de trabajo. Este reconocimiento médico es obligatorio sin posibilidad de renunciar a él.

De igual forma, según el protocolo, aportado por el servicio de vigilancia de la salud, que afecte a cada puesto, se deberá realizar un reconocimiento periódico obligatorio, con la posibilidad de renunciar a él acogiéndose al artículo 22 de la Ley 31/1995, del 8 de Noviembre, de Prevención de Riesgos Laborales; siempre dependiendo del trabajo desarrollado. Estos protocolos están a disposición de todo el mundo en el servidor de Libelium.

4. Proveedores

4.1. Enfoque global, compromisos adquiridos y nuevos compromisos

El equipo de Libelium trabaja en un proyecto de unificación de proveedores con el fin de centralizar las compras, de modo que suponga un ahorro en costes en producto y en transporte. De esta forma, también se obtendría una disminución del impacto ambiental durante el ciclo de vida del producto, en la parte de contaminación y consumo, en el transporte de mercancía desde el proveedor hasta Libelium.

4.2. Compras responsables

En Libelium la elección de proveedores no siempre se puede basar en criterios de RSC, compromiso ambiental o certificaciones, ya que en algunas ocasiones el proveedor es exclusivo para un producto que se ha incluido en el diseño de nuestro dispositivo.

En el momento del diseño de un producto, el Departamento de Ingeniería selecciona siempre los proveedores que cumplen la normativa RoHS. Además, se prioriza el trabajo con proveedores con certificación de calidad y/o ambiental (ISO 9001:2015, ISO 14001:2015 o equivalentes) o que tengan una declaración de su compromiso social o ambiental.

Indicador/año (GRI 204)	2017
% de presupuesto de compras en los lugares con operaciones significativas se destina a proveedores locales	43%

En 2017 Libelium ha trabajado con 212 proveedores de los cuales 91 son proveedores locales. Sin embargo se está haciendo un trabajo exhaustivo para intentar acercar los proveedores al ámbito geográfico más inmediato de la central de Libelium. De esta forma, incluyendo a los proveedores europeos, tendríamos 124 empresas colaboradoras externas.

4.3. Clasificación y evaluación de proveedores y homologación de proveedores

La Evaluación de Proveedores es el mecanismo por el cual podemos saber si nuestros proveedores cumplen con los cánones que marca Libelium a la hora de elaborar sus productos. Esta evaluación se realiza analizando:

- Plazos de entrega marcados
- No Conformidades por pedido
- Certificaciones disponibles

Si bien se evalúan el 100% de las compras efectuadas, Libelium se centra especialmente en la evaluación de los proveedores de aquellos productos que son componentes de nuestros productos propios. Esas compras suponen el 80% de los abastecimientos que efectúa Libelium. El resto de componentes son exclusivos y solo se pueden encontrar en un único fabricante que es igualmente evaluado. En caso de obtener resultados negativos en dicha evaluación, se comunica al responsable de dicho producto para iniciar si es preciso la búsqueda de alternativas.

Al 100% de los proveedores se le solicita el cumplimiento de la normativa ROHS.

4.4. Interacción con los proveedores

De manera esporádica, los responsables de Libelium realizan visitas a las instalaciones de los montadores y proveedores de sensores, además de mantenerlos informados puntualmente de las incidencias en la llegada de material y el producto concreto. Se mantiene además comunicación constante con ellos sobre la situación de los pedidos pendientes, la priorización de fabricaciones, o la necesidad de realizar envíos parciales.

Mensualmente, se elabora un informe resumen para nuestros montadores con las incidencias que se han producido en el periodo, el estado de los pedidos, la previsión de pedidos futuros y la actualización de información sobre nuevos productos.

5. Medioambiental

5.1. Enfoque global, compromisos adquiridos y nuevos compromisos

Libelium cuenta con un Sistema de Gestión Integrado (ISO 9001, ISO 14001 y OHSAS) con certificado en Gestión Ambiental según ISO 14001 desde 2012. Nuestra política incluye el compromiso ambiental de la organización.

Dentro de nuestro Plan Estratégico está reflejado nuestro compromiso ambiental en el desarrollo de nuevas líneas de producto y mejora de las existentes enfocadas al control de parámetros ambientales.

5.2. Impacto ambiental

Para identificar los aspectos ambientales de Libelium, se ha llevado a cabo un análisis del ciclo de vida de nuestro producto, desde antes de que las materias primas lleguen a Libelium hasta el final de la vida útil de nuestro producto, pasando por todos los procesos que se realizan dentro de la organización.

Los aspectos ambientales generan impactos en el medio ambiente que debemos evaluar y cuantificar en condiciones normales y anormales de funcionamiento de la empresa, así como en condiciones de emergencia. En los casos que resultan significativos, se analiza la causa de esa significancia y se valora la necesidad de definición de objetivos enfocados a minimizar el impacto para el ejercicio siguiente.

Indicador / Año	2017	2016
GRI 302: Consumo electricidad (Kw/H)	218.888	237.814
GRI 303: Consumo agua (m ³)	333	423
GRI 301: Consumo papel/cartón(Kg)	2.353	3.096
GRI 306: Residuos peligrosos gestionados (Kg)	66	62

En Libelium se realiza una identificación de aspectos ambientales y una evaluación de los impactos que dichos aspectos generan. Esta evaluación se realiza según el ciclo de vida del producto, analizando aspectos e impactos no solo durante la actividad propia de Libelium sino antes y después de la misma.

En la parte de actividad propia de Libelium, se realiza una evaluación de los impactos ambientales generados de manera directa por nuestra actividad.

5.3. Estrategia frente al cambio climático

Libelium trabaja con dispositivos que permiten el control de parámetros ambientales con el fin de optimizar el consumo de recursos, minimizar la contaminación y detectar situaciones de riesgo, además de proporcionar datos que permitan analizar la evolución de los parámetros en el tiempo y extraer conclusiones sobre la tendencia de todos ellos.

Por ello, nuestras actividades se ejecutan con procesos respetuosos con el medio ambiente, especialmente aquellos relacionados con la gestión de residuos y el consumo de recursos naturales, para prevenir la contaminación. No sólo en nuestra actividad sino contribuyendo con nuestras soluciones como demuestran nuestras placas de Agricultura o Smart Cities. Esto puede considerarse alineado no solo con una estrategia frente al cambio climático, sino también como una "colaboración" en la obtención de información sobre parámetros que permitan ver cómo evoluciona dicho cambio climático y que los expertos puedan plantear acciones de mejora.



5.4. Gestión ambiental

La actividad diaria de Libelium genera residuos y realiza consumos durante su proceso. Se controlan los consumos realizados de agua, electricidad y papel/cartón y la generación de residuos, tanto peligrosos como no peligrosos, todos ellos gestionados por un gestor autorizado. Además, todos los procesos conllevan determinados riesgos de seguridad y salud en el trabajo para el personal.

Las actividades a controlar son aquellas que pueden:

- Generar aspectos medioambientales significativos.
- Están controladas por legislación y reglamentación ambiental y de SST aplicable o compromisos suscritos por la organización.
- Están relacionadas directa o indirectamente con la consecución de la política o de los objetivos planteados.

Por último, cada año se destina una partida presupuestaria en acciones destinadas a la mejora de la eficiencia energética de las instalaciones.